

# SPINTEC 443, SPINTEC 443 H

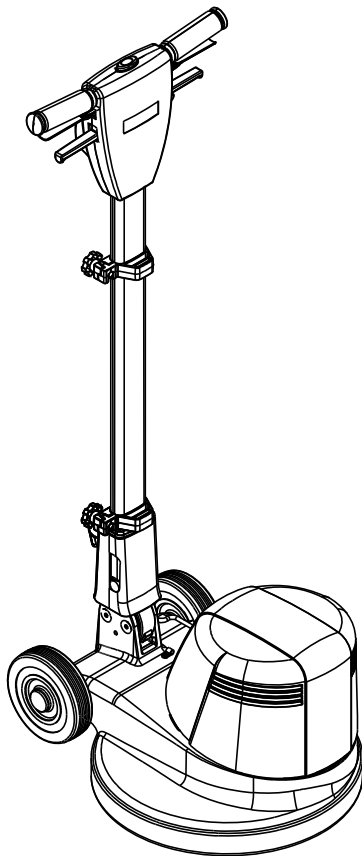
# SPINTEC 443 DS

## Instructions for use

Instructions for Use  
Original Instructions

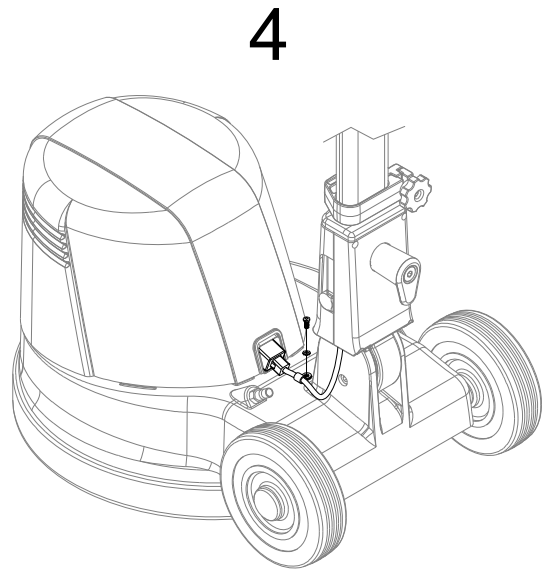
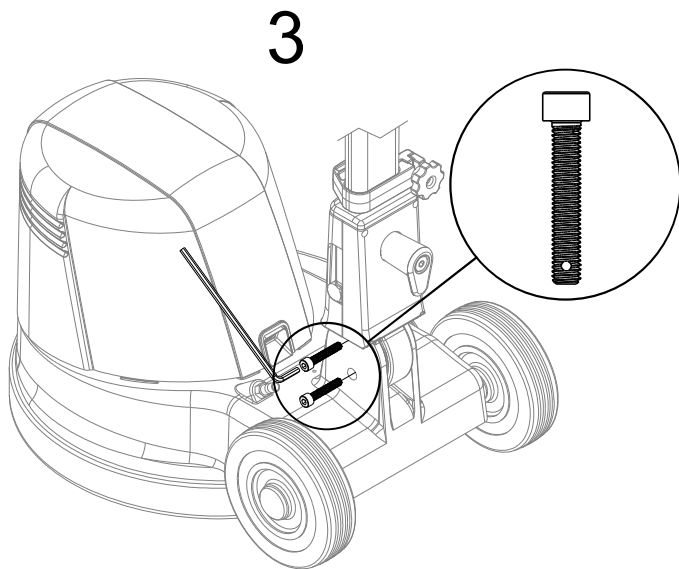
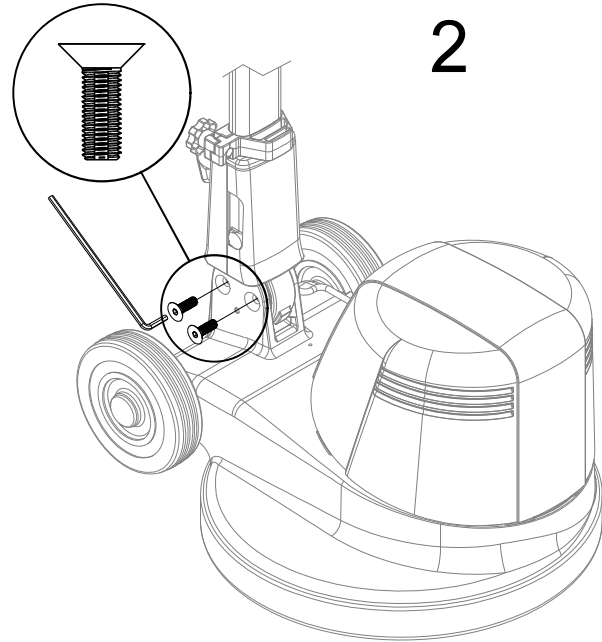
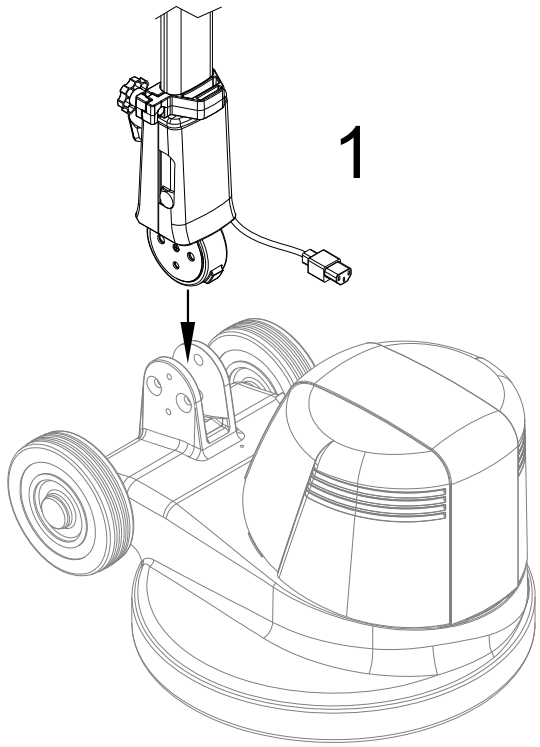


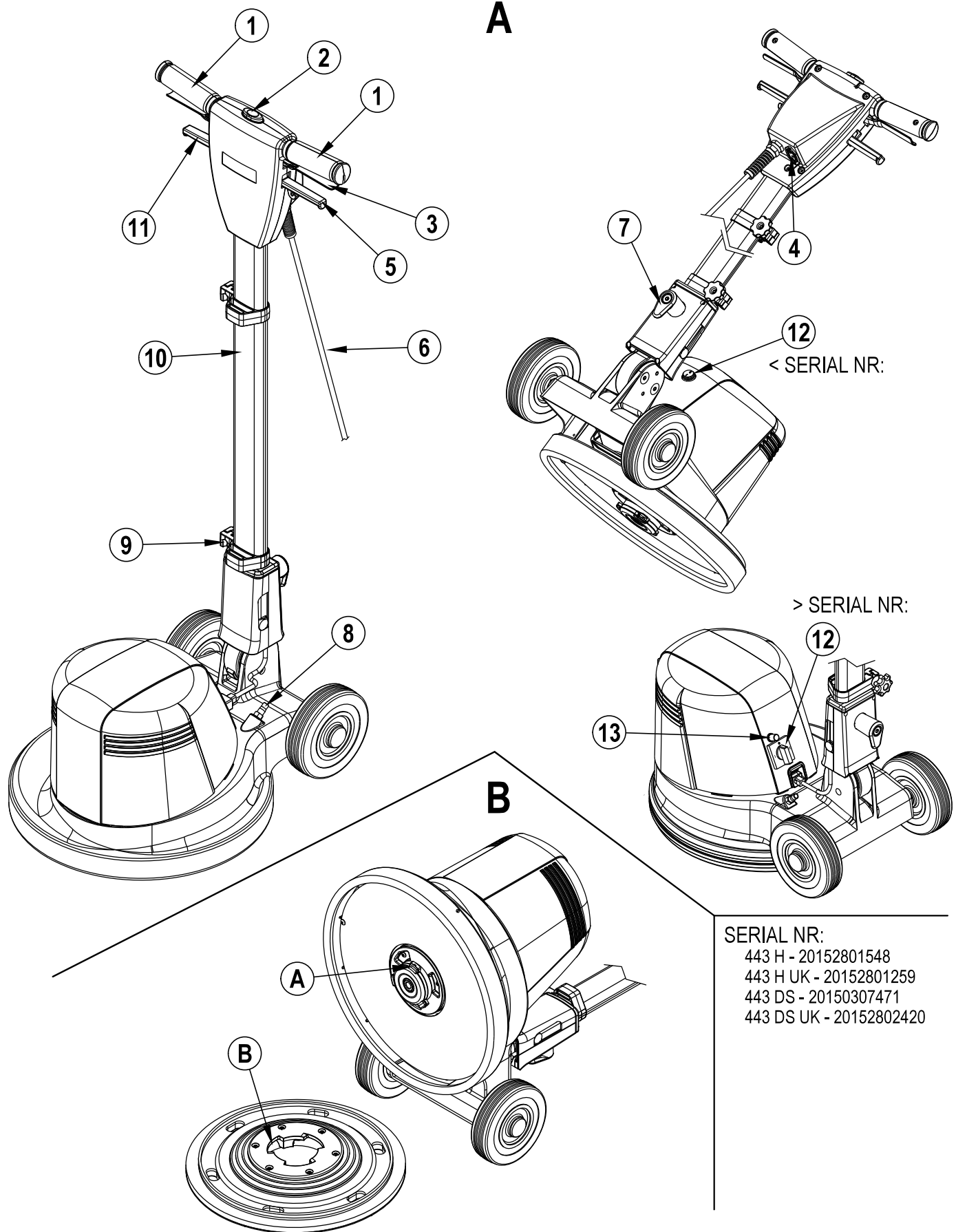
11/2010 revised 4/2018 REV F  
Form no. 56041822



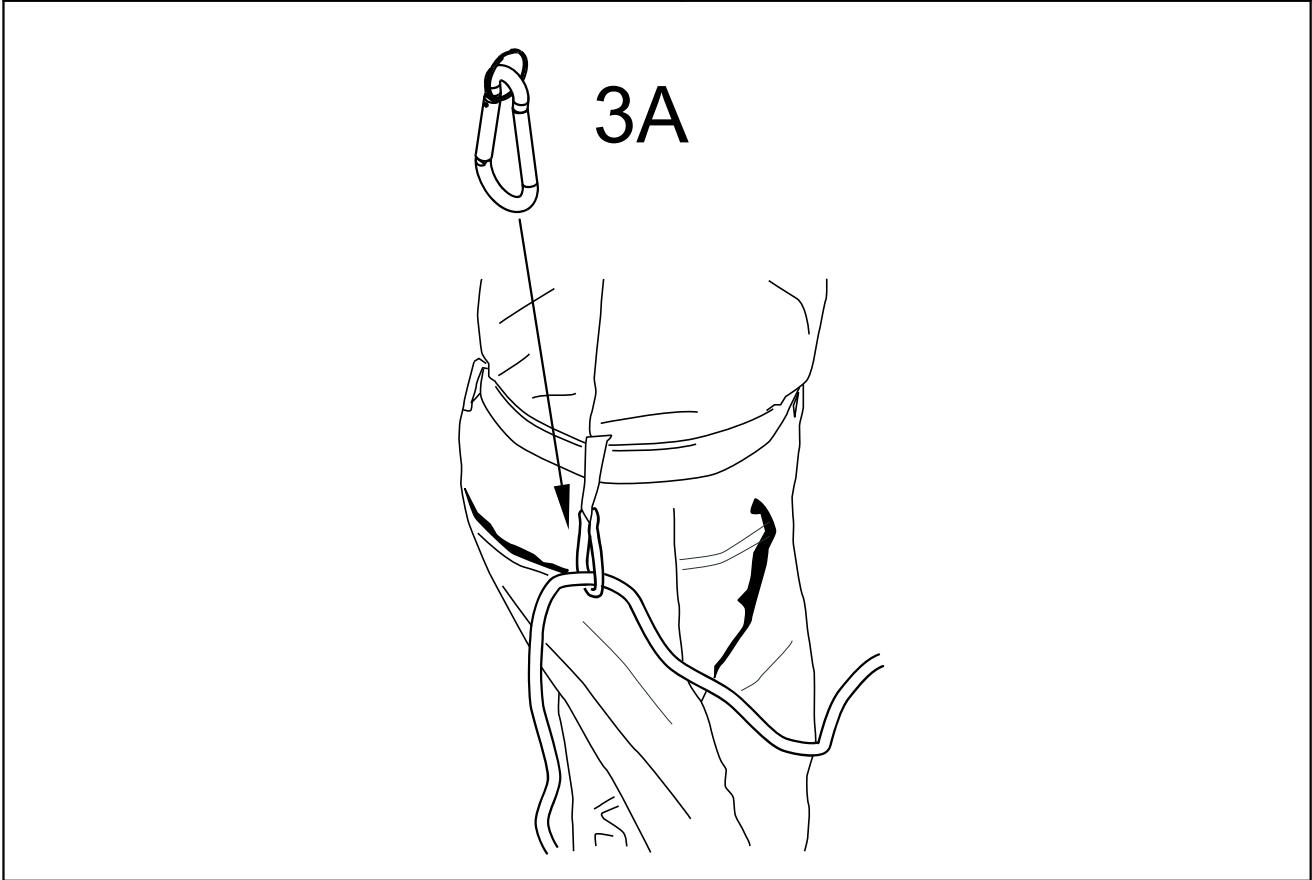
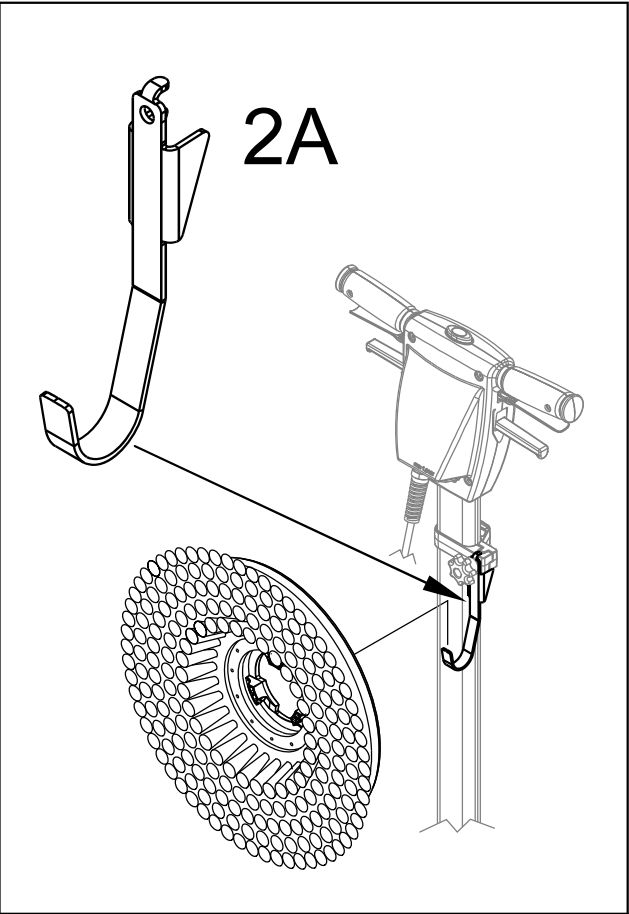
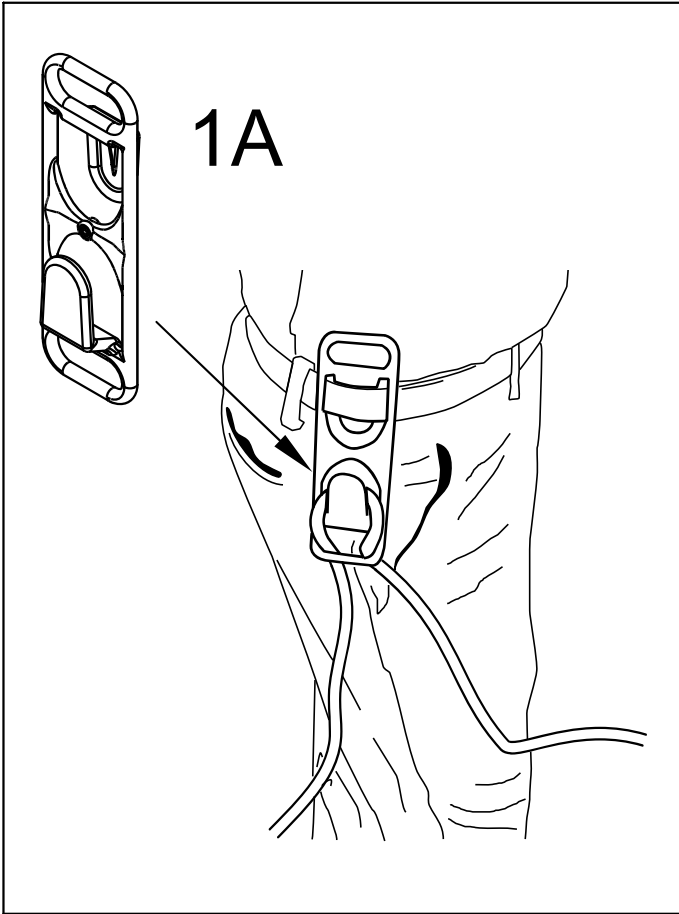
Dansk	Brugsanvisning	6, 30, 36-37
Norsk	Bruksanvisning	7, 30, 38-39
Svenska	Bruksanvisning	8, 30, 40-41
Suomi	Käyttöohje	9, 30, 42-43
Deutsch	Bedienungsanleitung	10, 31, 44-45
Français	Mode d'emploi	11, 31, 46-47
Nederlands	Gebruiksaanwijzing	12, 31, 48-49
Русский	Руководство для пользователя	13, 31, 50-51
Español	Instrucciones de uso	14, 32, 52-53
Português	Manual de Utilização	15, 32, 54-55
Italiano	Istruzioni d'uso	16, 32, 56-57
Ελληνικά	Οδηγίες χρήσης	17, 32, 58-59
Eesti	Kasutusjuhend	18, 33, 60-61
Latviski	Lietošanas instrukcija	19, 33, 62-63
Lietuviškai	Naudojimo instrukcija	20, 33, 64-65
Slovenščina	Navodila za uporabo	21, 33, 66-67
Slovensky	Návod na používanie	22, 34, 68-69
Česky	Návod k obsluze	23, 34, 70-71
Polski	Instrukcja obsługi	24, 34, 72-73
Magyar	Használati útmutató	25, 34, 74-75
Türkçe	Kullanım Talimatları	26, 35, 76-77
български	Инструкции за употреба	27, 35, 78-79
Românesc	Instrucțiuni de utilizare	28, 35, 80-81
English	Instructions For Use-Original Instructions	29, 35, 82-83

MODELS: 56380065(443), 56380066(443 UK), 56380073(443),  
56380068(443 H), 56380069(443 H UK), 56380074(443 H),  
56380070(443 DS), 56380071(443 DS UK), 56380075(443 DS)





SERIAL NR:  
 443 H - 20152801548  
 443 H UK - 20152801259  
 443 DS - 20150307471  
 443 DS UK - 20152802420



1A	Ledningsholder	1A	Kaabli tugi
2A	Børstestøtte	2A	Harja klamber
3A	Bæltekrog	3A	Rihma konks
1A	Kabelstøtte	1A	Kabeļa atbalsts
2A	Kostholder	2A	Sukas turētājs
3A	Beltekrok	3A	Siksnas āķis
1A	Kabelstöd	1A	Kabelio laikiklis
2A	Borsthällare	2A	Šepečio laikiklis
3A	Remögla	3A	Diržo kablys
1A	Kaapelikannatin	1A	Nosilec kabla
2A	Harjateline	2A	Stojalo za ščetko
3A	Hihnakoukku	3A	Kavelj za pas
1A	Kabelhalter	1A	Držiak kábla
2A	Bürstenträger	2A	Nosič na kefu
3A	Gurthaken	3A	Spona na spájanie remeňa
1A	Support pour câbles	1A	Podpěra kabelu
2A	Support de brosse	2A	Držák kartáče
3A	Crochet de ceinture	3A	Karabina
1A	Kabelsteun	1A	Uchwyt kabla
2A	Borstelhouder	2A	Uchwyt na szczotkę
3A	Haak riem	3A	Karabińczyk do mocowania paska
1A	Опора для кабеля	1A	Kábeltartó
2A	Держатель для щетки	2A	Kefetartó
3A	Крюк для ремня	3A	Övkampó
1A	Soporte del cable	1A	Kablo Desteği
2A	Porta-cepillo	2A	Fırça Rafi
3A	Gancho de la banda	3A	Kayış Askısı
1A	Soporte para cabo	1A	Държач за кабела
2A	Presilha para escova	2A	Място за съхранение на четката
3A	Gancho para cinta	3A	Карабинер за колана
1A	Supporto per il cavo	1A	Support pentru cablu
2A	Portaspazzola	2A	Support pentru perie
3A	Gancio per la cinghia	3A	Cârlig pentru curea
1A	Υποστήριξη καλωδίου	1A	Cable Support
2A	Φορέας φύλαξης βούρτσας	2A	Brush Caddy
3A	Άγκιστρο ιμάντα	3A	Belt Hook

## WICHTIGE SICHERHEITSANWEISUNGEN

Diese Maschine ist lediglich für kommerzielle Anwendungszwecke geeignet, z. B. in Hotelbetrieben, Schulen, Krankenhäusern, Fabriken, Geschäften und Büroräumen. Die Maschine ist mit anderen Worten nicht für normale Haushaltszwecke geeignet.

### SYMBOLS

Die Firma Nilfisk benutzt die untenstehenden Symbole, um auf eventuelle Gefahrensituationen hinzuweisen. Bitte lesen Sie diese Informationen sorgfältig durch, und treffen Sie die erforderlichen Maßnahmen zum Schutz von Personen und Objekten.

#### **GEFAHR!**

Dieses Symbol warnt vor sofortigen Gefahren, die zu schweren Körperverletzungen oder Todesfällen führen können.

#### **WARNUNG!**

Warnungen weisen auf eine Situation hin, die schwere Körperverletzungen hervorrufen könnte.

#### **VORSICHT!**

Dieses Symbol soll auf eine Situation aufmerksam machen, die geringe Körperverletzungen oder Beschädigungen an der Maschine oder anderem Eigentum verursachen könnte.



Vor Inbetriebnahme der Maschine sind sämtliche Anweisungen sorgfältig durchzulesen.

## ALLGEMEINE SICHERHEITSANWEISUNGEN

Es werden spezifische Sicherheitshinweise und Warnungen formuliert, um Sie vor potentiellen Gefahren für die Maschine und vor Verletzungen zu warnen. Der Hersteller übernimmt keine Haftung für Personen- und/oder Sachschäden aufgrund unsachgemäßen Gebrauchs dieser Maschine.

Bei der Benutzung eines Elektrogerätes sind die grundlegenden Vorsichtsmaßnahmen, einschließlich der im Folgenden genannten, jederzeit zu beachten:

### **WARNUNG!**

Zur Verminderung der Feuer- und Verletzungsgefahr sowie der Gefahr durch Stromstöße:

- \* Diese Maschine darf nur von qualifizierten und hierzu berechtigten Personen bedient werden.
- \* Lassen Sie das Gerät nicht unbeaufsichtigt, wenn es ans Stromnetz angeschlossen ist. Trennen Sie die Maschine bei Reinigungsarbeiten, Wartung oder der Erneuerung von Teilen vom Netz.
- \* Diese Maschine ist nur für den Einsatz in geschlossenen Räumen bestimmt und darf nicht im Freien benutzt oder abgestellt werden.
- \* Zur Vermeidung von Stromschlägen darf das Gerät nicht dem Regen ausgesetzt werden. Das Gerät ist innerhalb eines Gebäudes abzustellen.
- \* Die Maschine ist kein Spielzeug. Besondere Vorsicht ist sowohl beim Betrieb in der Nähe von Kindern als auch bei der Benutzung der Maschine durch Kinder geboten.
- \* Die Maschine darf nur wie in diesem Handbuch beschrieben benutzt werden. Nur die vom Hersteller empfohlenen Zubehörteile dürfen angewandt werden.
- \* Das Gerät darf nicht mit beschädigtem Stromkabel oder Stecker benutzt werden. Falls das Gerät nicht einwandfrei arbeitet, fallen gelassen, beschädigt oder im Freien abgestellt worden ist oder sich im Wasser befunden hat, ist es bei einem Servicezentrum abzugeben. Das Gerät nicht am Kabel ziehen oder tragen.
- \* Das Kabel nicht als Handgriff benutzen. Das Kabel nicht in einer Tür einklemmen oder um scharfe Kanten oder Ecken ziehen. Achten Sie darauf, dass das Netzkabel nicht mit den rotierenden Bürsten oder Kissen in Berührung kommt. Das Kabel von erhitzten Oberflächen fernhalten.
- \* Den Stecker nicht an der Schnur aus der Steckdose ziehen! Um den Stecker zu ziehen, fassen Sie am Stecker selbst an und nicht am Kabel.
- \* Den Stecker und das Gerät nicht mit nassen Händen berühren.
- \* Es dürfen keinerlei Gegenstände in die Öffnungen eingeführt werden. Während des Betriebes dürfen keine Öffnungen blockiert sein; entfernen Sie Staub, Fäden, Haare sowie jegliche Fremdkörper, die den Luftstrom beeinträchtigen könnten.
- \* Haare, lose Kleidungsstücke, Finger und jegliche andere Körperteile sind von Öffnungen und beweglichen Teilen fernzuhalten.
- \* Bevor Sie den Stecker aus der Steckdose ziehen, alle Bedienelemente auf „Aus“ schalten.
- \* Das Gerät darf nicht mit leicht entzündbaren oder brennbaren Flüssigkeiten wie z. B. Benzin oder in Bereichen betrieben werden, in denen solche Flüssigkeiten vorhanden sind.
- \* Vor Inbetriebnahme der Maschine müssen alle Klappen und Abdeckungen so positioniert werden, wie im Handbuch beschrieben.
- \* Benutzen Sie nur die im Lieferumfang enthaltenen oder die im Handbuch angegebenen Bürsten. Die Benutzung anderer Bürsten kann die Sicherheit beeinträchtigen.
- \* Achten Sie beim Einsatz dieser Maschine darauf, dass keine anderen Personen, insbesondere Kinder, gefährdet werden.
- \* Lesen Sie vor Wartungsarbeiten alle diesbezüglichen Anweisungen sorgfältig durch.
- \* Bei der Verwendung von Reinigungs- und Pflegemitteln müssen die Gefahrenwarnungen des Herstellers beachtet werden. Außerdem müssen Schutzbekleidung und Schutzbrille getragen werden.
- \* Verwenden Sie nur nicht brennbare Reinigungsmittel mit geringer Schaumbildung und ohne gefährliche Substanzen.
- \* Diese Maschine darf nicht auf Rampen und Anstiegen mit einer Steigung von mehr als 2 Prozent betrieben werden.
- \* Dieses Gerät ist nicht für die Nutzung durch Personen bestimmt, die eine Behinderung physischer, sensorischer oder geistiger Art aufweisen oder nicht genügend Erfahrung und Wissen besitzen. Dies gilt auch für Minderjährige.
- \* Reinigungs-, Wartungs- und Reparaturarbeiten am Gerät dürfen Kinder nur dann ausführen, wenn eine Beaufsichtigung durch Erwachsene gegeben ist.
- \* Bewahren Sie das Gerät nicht in unmittelbarer Nähe zu Bleichmitteln oder Säuren auf.

## DIESE ANWEISUNGEN BITTE GUT AUFBEWAHREN

**HINWEISE ZUM ERDUNGSSCHUTZ**

Dieses Gerät darf nur mit Erdungsschutz betrieben werden. Bei Versagen des Geräts werden eventuelle Fehlerströme durch die Erdung abgeleitet, so daß die Gefahr eines elektrischen Schlages vermindert wird. Die Netzleitung des Geräts ist mit einem Schutzkontaktstecker versehen. Dieser Stecker darf nur in vorschriftsmäßig installierte und geerdete Schutzkontaktsteckdosen eingesteckt werden.

**⚠ GEFAHR!**

Nicht vorschriftsmäßiges Einstecken des Netzsteckers kann zu elektrischen Schlägen führen. Bei Zweifel über den Erdungsschutz einer Steckdose einen qualifizierten Elektriker oder Techniker zu Rate ziehen. Den gelieferten Netzstecker nicht abändern. Paßt der Stecker nicht, muß eine geeignete Steckdose von einem qualifizierten Elektriker installiert werden.

Erneuern Sie den Stecker, falls der Erdungssteckerstift beschädigt oder gebrochen ist.

Die grüne (oder grün/gelbe) Ader im Kabel ist der Schutzleiter. Beim Erneuern eines Steckers darf diese Ader lediglich mit dem Erdungssteckerstift verbunden werden.

An dieses Gerät angeschlossene Verlängerungskabel müssen einen Querschnitt von 2,5 mm<sup>2</sup> (12 AWG) aufweisen. Sie müssen dreifach sein, einen Stecker mit drei Kontaktstiften haben und in eine entsprechende Steckdose passen. Verwenden Sie KEINE Verlängerungskabel, die länger als 15 m (50 Fuß) sind.

**INSTRUCTIONS VISANT LA MISE À LA TERRE**

Cet appareil doit être mis à la terre. En cas de défaillance ou de panne éventuelles, la mise à la terre fournit au courant un chemin de moindre résistance qui réduit le risque de choc électrique. Cet appareil est pourvu d'un cordon muni d'un conducteur de terre et d'une fiche avec broche de terre. La fiche doit être branchée dans une prise appropriée correctement installée et mise à la terre conformément aux règlements et ordonnances municipaux.

**⚠ AVERTISSEMENT !**

Un conducteur de terre mal raccordé peut entraîner un risque de choc électrique. Consulter un électricien ou un technicien d'entretien qualifié si vous n'êtes pas certain que la prise est correctement mise à la terre. Ne pas modifier la fiche fournie avec l'appareil - si elle ne peut être insérée dans la prise, faire installer une prise adéquate par un électricien qualifié.

Remplacez la prise si la prise de terre est abîmée ou cassée.

Le fil Vert (ou Vert/Jaune) dans la ganse est le fil de terre. Lors du remplacement d'une prise, ce fil doit être raccordé à la prise de terre uniquement.

Les cordons prolongateurs branchés à cette machine doivent être des rallonges à trois conducteurs de 2,5 mm<sup>2</sup> (12 AWG), avec des fiches et des prises à trois broches. NE PAS utiliser des cordons prolongateurs de plus de 15 m (50 pieds).

**INSTRUCTIES VOOR HET AARDEN**

Dit apparaat moet geaard zijn. Aarding levert een weg van de minste weerstand voor elektrische stroom om het risico van elektrische schok te verminderen als het apparaat niet meer goed functioneert of stuk gaat. Dit apparaat is voorzien van een snoer met een aardingsgeleider voor het apparaat en een geaarde stekker. De stekker moet in het juiste stopcontact gestoken worden dat juist geïnstalleerd en geaard is, volgens de plaatselijke codes en voorschriften.

**⚠ GEVAAR!**

Het onjuist verbinden van de aardingsgeleider van het apparaat kan het gevaar van elektrische schok met zich meebrengen. Laat een erkend elektricien of monteur het stopcontact nakijken als u twijfelt of het stopcontact op de juiste wijze geaard is. Verander de stekker niet die bij het apparaat geleverd is. Het zal niet in het stopcontact passen, laat het juiste stopcontact door een erkend elektricien installeren.

Als de aardepin beschadigd of gebroken is, moet u de stekker vervangen.

De groene (of groen/gele) draad in het snoer is de aardedraad. Wanneer u de stekker vervangt, moet deze draad alleen met de aardepin verbonden worden.

Voor deze machine gebruikte verlengsnoeren moeten 2,5 mm<sup>2</sup> (12 AWG), 3-dradige snoeren met driepolige stekkers en uitgangen zijn. Gebruik geen verlengsnoeren van meer dan 15 m lang.

**ИНСТРУКЦИИ ПО ЗАЕМЛЕНИЮ**

Данный пылесос должен быть заземлен. Если произойдет сбой по электричеству, заземление обеспечивает путь наименьшего сопротивления для электрического тока в целях снижения риска поражения электрическим током. Данный пылесос оснащен шнуром питания, который имеет заземляющий провод и заземляющий штекер. Штекер должен вставляться в соответствующую розетку, правильно установленную и заземленную в соответствии со всеми местными кодексами и распоряжениями.

**⚠ опасно для жизни!**

Неправильное соединение заземляющего провода может привести к поражению электрическим током. Проконсультируйтесь с квалифицированным электриком или специалистом по техническому обслуживанию, если Вы сомневаетесь в том, правильно ли заземлена розетка. Не видоизменяйте вилку шнура питания, которым снабжен пылесос. Если вилка не подходит для розетки, необходимо воспользоваться помощью квалифицированного электрика для установки соответствующей розетки.

Заменяйте вилку шнура, если повреждена или разорвана линия заземления.

Провод зеленого цвета (или зеленого/желтого) в кабеле питания является проводом заземления. При замене вилки данный провод должен подсоединяться только к линии заземления.

В качестве шнуров-удлинителей для этой машины должны использоваться трехжильные кабели 2,5 мм<sup>2</sup> (сортамент 12 AWG) с трехконтактными вилками и розетками. НЕ ИСПОЛЬЗУЙТЕ шнуры-удлинители длиной более 15 м (50 футов).

## EINFÜHRUNG

Diese Betriebsanleitung soll Ihnen dabei helfen, Ihre **Nilfisk-Bodenreinigungsmaschine** optimal einzusetzen. Lesen Sie sie vor der Inbetriebnahme der Maschine gründlich durch.

**Hinweis: Fettgedruckte Zahlen in Klammern weisen auf ein auf der Seite 3 (Abb. A) veranschaulichtes Teil hin.**

Diese Bodenreinigungs- und Poliermaschine arbeitet nach dem Rotationsprinzip. Sie ist nur für den gewerblichen Einsatz vorgesehen. Siehe die Teileliste für erhältlichem Zubehör/Bürsten und Gebrauchsempfehlungen.

## TEILE UND SERVICE

Eventuell erforderliche Reparaturen sind von Nilfisk Fachkräften unter Anwendung von originalen Nilfisk Ersatzteilen und originalen Nilfisk Zubehör vorzunehmen.

Für Ersatzteile bzw. für ein Service wenden Sie sich bitte an Nilfisk. Bitte geben Sie Modell und Seriennummer an, wenn Sie Ihre Maschine beschreiben.

## TYPENSCHILD

Das Typenschild auf der Maschine zeigt die Modellnummer und Seriennummer Ihrer Maschine an. Diese Informationen sind erforderlich, wenn Sie Reparaturteile für die Maschine bestellen. Tragen Sie bitte nachfolgend Modell und Seriennummer Ihrer Maschine ein, um sie bei Bedarf angeben zu können.

MODELL \_\_\_\_\_

SERIENNUMMER \_\_\_\_\_

## AUSPACKEN DER MASCHINE

Bei Lieferung der Maschine überprüfen Sie den Versandkarton und die Maschine sorgfältig auf Beschädigungen. Wenn Sie eine Beschädigung sehen, bewahren Sie den Versandkarton zur Inspektion auf. Wenden Sie sich sofort an den Kundendienst von Nilfisk, um einen Transportschaden geltend zu machen. Die Telefonnummer finden Sie auf der hinteren Umschlagseite dieser Anleitung.

## (A) LERNEN SIE IHRE MASCHINE KENNEN

- 1 Bedienerhaltegriffe
- 2 Knopf zur Sicherheitsverriegelung der Schalthebel
- 3 Schalthebel - Drücken EIN (ON) / Freigeben AUS (OFF)
- 4 Zubehör: Netzkabel
- 5 Zubehör: Hebel
- 6 Stromkabel
- 7 Kabelhalter
- 8 Fittings für Reinigungsmittel
- 9 Zusätzliche Befestigung
- 10 Bediengriff
- 11 Druckhebel für die Griffentriegelung
- 12 Schalter- Langsame Geschwindigkeit I / Schnelle Geschwindigkeit II (443 DS)
- 13 Schutzschalter (443H & DS) (nur nach Seriennummer-Grenzwert)

## ⚠️ WARNUNG!

Diese Maschine enthält bewegte Teile. Um das Verletzungsrisiko zu verringern, ziehen Sie vor Servicearbeiten immer den Netzstecker.

\*Wenn Sie ein Verlängerungskabel benötigen, so muss dieses einen Querschnitt von 2,5 mm<sup>2</sup> (12 AWG) aufweisen und darf höchstens 15 m (50 Fuß) lang sein.

## (B) MONTAGE DES BÜRSTEN- BZW. KISSENHALTERS

Legen Sie die Flansche (A) bündig mit den zugehörigen Schlitzen (B) im Halter für Bürste oder Pad. Drehen Sie anschließend den Bürsten- oder Padhalter so lange entgegen dem Uhrzeigersinn, bis dieser einrastet. Um den Bürsten- oder Padhalter abzunehmen, drehen Sie ihn schnell und fest im Uhrzeigersinn. Verwenden Sie nur solche Pads oder Bürsten, die für Ihre Reinigungsanwendung geeignet sind.

**BITTE BEACHTEN:** Die Drehrichtung des Kissens erfolgt – wie gezeigt – gegen den Uhrzeigersinn.

## ⚠️ VORSICHT!

Die Verwendung einer ungeeigneten Bürste oder eines ungeeigneten Pads zusammen mit diesem Gerät kann dazu führen, dass der Fußboden oder das Gerät beschädigt oder der Motor überlastet wird.

## INBETRIEBNAHME

- 1 Ziehen Sie den Kabelhalter (7) heraus und drehen ihn, um das Netzkabel (6) abzuwickeln. Wickeln Sie das Netzkabel (6) ab und stecken es in eine vorschriftsmäßig geerdete Steckdose.
- 2 Betätigen Sie den Druckhebel für die Griffentriegelung (11). Bewegen Sie den Bediengriff (10) nach unten, bis die Arme fast ausgestreckt sind. Lassen Sie den Druckhebel für die Griffentriegelung (11) los, um den Bediengriff (10) zu arretieren.
- 3 Heben Sie den Bediengriff (10) an, bis die Bürste (oder das Kissen) mit der ganzen Fläche auf dem Boden aufliegt.
- 4 Nur Modell 443 DS – Stellen Sie über den Drehzahlwahlschalter (12) die für Ihre Anwendung benötigte Drehzahl ein.

## ⚠️ VORSICHT!

Nur Modell 443 DS – Betätigen Sie den Drehzahlwahlschalter (12) nicht, während der Motor läuft. Dies ist gefährlich und kann den Motor beschädigen.

## ⚠️ WARNUNG!

Sie müssen die Maschine immer unter Kontrolle haben, sobald der Motor startet.

Eine kleine Bewegung des Griffs nach oben oder unten genügt schon, um die Maschine ausschwenken zu lassen. Wenn Sie den Griff heben, fährt die Maschine nach rechts. Wenn Sie den Griff senken, fährt die Maschine nach links.

## ⚠️ VORSICHT!

Nach dem Starten bewegen Sie die Maschine sofort vor und zurück. Halten Sie die Maschine in Bewegung, während der Motor läuft, um Schäden am Boden oder Teppich zu vermeiden.

- 5 Halten Sie die Handgriffe (1) fest, drücken den Knopf für die Sicherheitssperre (2) und drücken Sie dann die Schalthebel (3), um den Motor zu starten. **HINWEIS:** Der Knopf für die Sicherheitssperre (2) lässt sich erst dann drücken, wenn der Bediengriff (10) entriegelt und nach hinten in die Betriebsposition geneigt wurde. Wenn die Doppelkontroll-Schalthebel (3) losgelassen werden, schaltet der Motor sich sofort ab.

**HINWEIS:** Prüfen Sie beim Sprühschwabbeln immer nach 10 Betriebsminuten, ob sich Schmutz und/oder Wachs angesammelt hat. Wenn das Pad verschmutzt ist, wenden Sie es, um die saubere Seite zu benutzen, oder setzen Sie ein unbenutztes Pad ein. Ansammlungen von Schmutz und/oder Wachs verursachen eine Überlastung des Motors.

## NACH DEM EINSATZ

- 1 Bringen Sie den Bediengriff (10) in eine senkrechte Position und ziehen den Netzstecker (6). Wickeln Sie das Netzkabel (6) um die Bediengriffe (1) und den Kabelhalter (7).
- 2 Entfernen Sie den Kissenhalter bzw. die Bürste von der Maschine. Reinigen Sie das Kissen oder die Bürste, und hängen Sie Kissen oder Bürste zum Trocknen auf. Polierscheiben müssen vor erneuter Benutzung **völlig** trocken sein. Bürsten und Kissenhalter sind von der Maschine getrennt zu lagern. Die Maschine **niemals** mit installiertem Kissenhalter oder installierter Bürste abstellen.
- 3 Wischen Sie die ganze Maschine mit einem sauberen, feuchten Tuch ab. Wischen Sie nach dem Einsatz flüssiger Reinigungs- bzw. Pflegemittel die Unterseite des Bürstengehäuses ab.
- 4 Inspizieren Sie die gesamte Maschine und alle Zubehörteile auf Schäden. Führen Sie vor dem Abstellen der Maschine alle erforderlichen Wartungsarbeiten und Reparaturen aus.
- 5 Stellen Sie die Maschine an einem sauberen, trockenen Ort ab. Verriegeln Sie dabei den Gerätestiel (10) in aufrechter Position. Stellen Sie die Maschine in einem Bereich ab, an dem sich keine ätzenden Stoffe wie Bleichmittel oder Säuren befinden.

## PROBLEMBEHEBUNG

### SCHLIEREN AUF DEM BODEN NACH DEM REINIGEN

- Der Boden ist nicht sauber.
- Falsches Lösungsmittel.
- Der Bereich ist nicht hinreichend gekehrt worden Schmutzpartikel im Kissen oder in der Bürste.
- Falsches Kissen oder falsche Bürste für die jeweilige Arbeitsaufgabe.
- Die Maschine wird zu schnell bewegt.

### SCHLIEREN AUF DEM BODEN NACH DEM TROCKENPOLIEREN

- Die Maschine wird zu schnell bewegt.
- Zu weicher Bodenbelag.
- Der Bereich ist nicht hinreichend gekehrt worden Schmutzpartikel im Kissen oder in der Bürste.
- Falsches Kissen oder falsche Bürste für die jeweilige Arbeitsaufgabe.

### KREISE AUF DEM BODEN

- Die Maschine steht mit laufender Bürste oder laufendem Kissen still.

### BODENBELAG ENTFERNT

- Falsches Kissen – zu aggressiv.
- Zu starkes Lösungsmittel.




### DIE MASCHINE RÜTTELT WÄHREND DES BETRIEBES

- Defektes Kissen – eine Seite ist dichter als die andere.
- Die Maschine hat für längere Zeit auf der Bürste oder dem Kissen gestanden, wodurch die Borsten oder das Kissen sich „gesetzt“ haben.
- Das Kissen sitzt nicht richtig in der Halterung des Kissenhalters.
- Verbogener Block an Bürste oder Kissenhalter muß erneuert werden.
- Padhalter ist für Anwendung ungeeignet

### MASCHINE LÄUFT NICHT

- Schutzschalter (13) überprüfen für Modelle 443H & DS (nur bei Modellen mit Bauzeit nach Seriennummer-Grenzwert)
- Überprüfen Sie, ob der Stecker korrekt verbunden ist sowohl an der Maschine als auch an der Wandsteckdose.
- Überprüfen Sie die Gebäudesicherung.
- Bestellen Sie ein Service.

### TECHNISCHE DATEN (am Gerät montiert/getestet)

Modell	Spintec 443	Spintec 443 H	Spintec 443 DS
Modellnummer	56380065, 56380066, 56380073	56380068, 56380069, 56380074	56380070, 56380071, 56380075
Elektrisch	1,1kW - 230V / 50/60Hz	1,5 kW - 230V/50Hz	1,1 kW/1,5 kW - 230V/50Hz
Kissen-/Bürstendrehzahl	167 U/min	400 U/min	180/360 U/min
Kissen-/Bürstengröße	43 cm (17")	43 cm (17")	43 cm (17")
Gesamtgewicht (mit Schnur)	82 lbs (37,3 kg)	87 lbs (39,5 kg)	88 lbs (40 kg)
- Gerätebauzeit <b>nach</b> Seriennummer-Grenzwert			
Schalldruckpegel (ISO 11201)	59dB LpA, 3KpA	69dB LpA, 3KpA	70.1dB LpA, 3KpA / 70.8dB LpA, 3KpA
Schwingungsbelastung der Bedienelemente (ISO 5349-1)	0.42 m/s <sup>2</sup>	2.49 m/s <sup>2</sup>	2.5 m/s <sup>2</sup> / 2.5 m/s <sup>2</sup>
- Gerätebauzeit <b>vor</b> Seriennummer-Grenzwert			
Schalldruckpegel (ISO 11201)	59dB LpA, 3KpA	62dB LpA, 3KpA	61dB LpA, 3KpA
Schwingungsbelastung der Bedienelemente (ISO 5349-1)	0.42 m/s <sup>2</sup>	0.65 m/s <sup>2</sup>	0.29 m/s <sup>2</sup> / 0.48 m/s <sup>2</sup>
Schutzklasse	IPX4	IPX4	IPX4
Schutzklasse			

Material Zusammensetzung und Recyclability		
Typ	% des Gewichts der Maschine	% recyclebar
Aluminium	19%	100%
Elektrische / Motoren / Motoren-Misc	55%	86%
Eisenmetallen	9%	100%
Kabelbäume / Kabel	9%	43%
Flüssigkeiten	0%	0%
Kunststoff - non-recyclebar	5%	0%
Kunststoff - recyclebar	0%	0%
Polyethylen	0%	0%
Gummi	4%	0%